

INSTRUKCJA ŻEGLUGI

YKP SZCZECIN CUP

11 - 13.09.2020

Trasa: Jezioro Dąbie,
Szczecin - Lubczyna



KLASY KWR
I NHC



YACHT KLUB POLSKI
SZCZECIN



MARINA'
CLUB
W centrum natury. W sercu miasta.



MARINA
DEVELOPER
Przystań na dobre.

Instrukcja Żeglugi

YKP SZCZECIN CUP

11 - 13.09.2020

1. PRZEPISY

- 1.1. Regaty będą rozgrywane zgodnie z przepisami zdefiniowanymi w Przepisach Regatowych Żeglarstwa (PRŻ) obowiązujących w latach 2017-2020
- 1.2. Obowiązują przepisy Instrukcji Żeglugi opracowanej na podstawie PRŻ.
- 1.3. Na Akwenu Regatowym Obowiązuje Międzynarodowe Prawo Drogi Morskiej (MPDM).

2. KOMUNIKATY DLA ZAWODNIKÓW

Zamieszczone będą na tablicy ogłoszeń znajdującej się na statku Komisji Regatowej (KR).

3. ZMIANY INSTRUKCJI ŻEGLUGI

Zmiany w Instrukcji Żeglugi będą ogłaszane przed godziną 9.00 w dniu, w którym zaczynają obowiązywać.

4. SYGNAŁY PODAWANE NA BRZEGU

Sygnały podawane na brzegu będą wystawiane na statku KR.

5. PLAN CZASOWY WYŚCIGÓW

12 września w sobotę

- 10:00 START do WYŚCIGU I
- 12:00 START do WYŚCIGU II
- 14:00 START do WYŚCIGU III

Jachty uczestniczące w wyścigach po ukończeniu wyścigu

oczekują na Akwenu Regatowym na Start do następnego wyścigu

13 września w niedzielę

- 10:00 START do WYŚCIGU IV
- 12:00 START do WYŚCIGU V

Jachty uczestniczące w wyścigach po ukończeniu wyścigu oczekują na Akwenu Regatowym na Start do następnego wyścigu

6. FLAGA KLASY

Stosowana będzie flaga klasy „Q” dla wszystkich startujących jachtów.

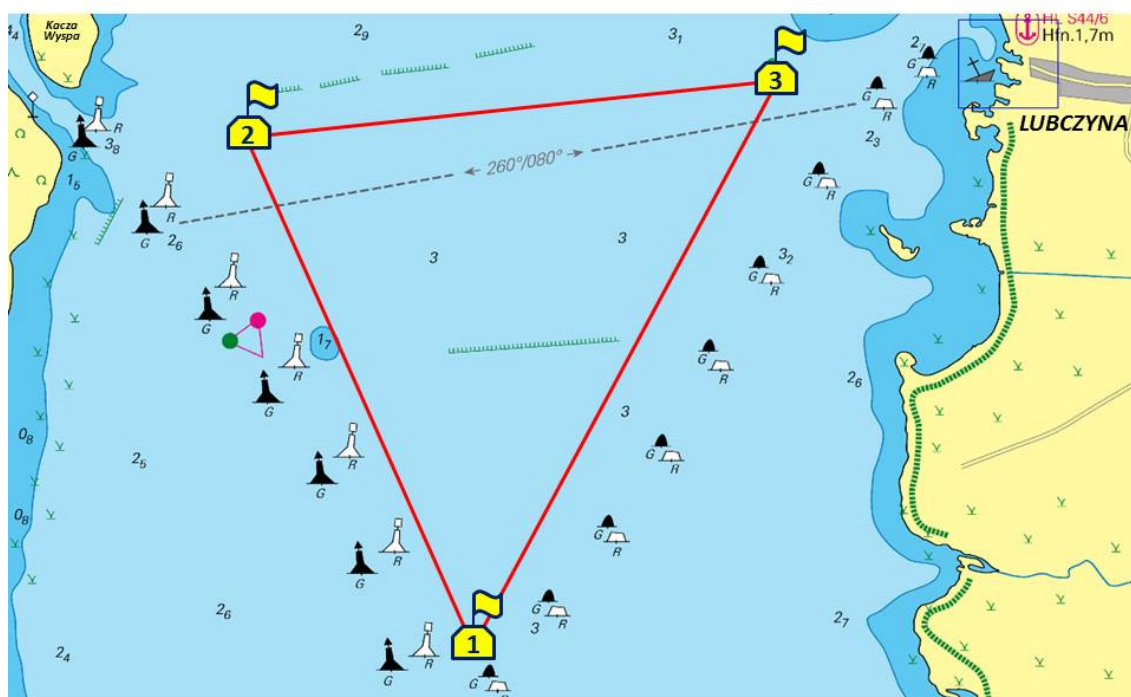
7. KLASY REGATOWE

Grupy w danej klasie zostaną utworzone po zgłoszeniu się, co najmniej trzech jachtów.

- **I KWR** – jachty o współczynniku KWR = > 1,2300
- **II KWR** – jachty o współczynniku KWR < 1,2300
- **OLDTIMER** według przelicznika KLR dla jachtów wybudowanych przed 1970 rokiem
- **NHC** dla jachtów na Akwenu Regatowym Jeziora Dąbie

8. ROZMIESZCZENIE AKWENU REGATOWEGO dla klas: KWR, KLR, NHC, CARINA, CARTER

- 1 BOJA na pozycji 53°28.927'N 014°40.037'E
- 2 BOJA na pozycji 53°30.107'N 014°39.148'E
- 3 BOJA na pozycji 53°30.257'N 014°41.151'E



9. TRASY

1. Trasa WYŚCIGU I (4 Mm)

- SCHEMAT TRASY prawoskrętnej dla wiatru z kierunków zachodnich (W)
START(1) – 2 – 3 – META(1)
- SCHEMAT TRASY lewoskrętnej dla wiatru z kierunków wschodnich (E)
START(1) – 3 – 2 – META(1)

2. Trasa WYŚCIGU II (4 Mm)

- SCHEMAT TRASY prawoskrętnej dla wiatru z kierunków zachodnich (W)
START(1) – 2 – 3 – META(1)
- SCHEMAT TRASY lewoskrętnej dla wiatru z kierunków wschodnich (E)
START(1) – 3 – 2 – META(1)

3. Trasa WYŚCIGU III (5,5 Mm)

- SCHEMAT TRASY prawoskrętnej dla wiatru z kierunków zachodnich (W)
START(1) – 2 – 3 – 1 – META(3)
- SCHEMAT TRASY lewoskrętnej dla wiatru z kierunków wschodnich (E)
START(1) – 3 – 2 – 1 – META(3)

4. Trasa WYŚCIGU IV (4 Mm)

- SCHEMAT TRASY lewoskrętnej dla wiatru z kierunków zachodnich (W)
START(3) – 2 – 1 – META(3)
- SCHEMAT TRASY prawoskrętnej dla wiatru z kierunków wschodnich (E)
START(3) – 1 – 2 – META(3)

5. Trasa WYŚCIGU V (5,5 Mm)

- SCHEMAT TRASY lewoskrętnej dla wiatru z kierunków zachodnich (W)
START(3) – 2 – 1 – 3 – META(1)
- SCHEMAT TRASY prawoskrętnej dla wiatru z kierunków wschodnich (E)
START(3) – 1 – 2 – 3 – META(1)

10. ZNAKI

Znaki 1,2,3 będą pneumatycznymi bojami.

11. OBSZARY BĘDĄCE PRZESZKODAMI

Na akwenie regatowym rozmieszczono sieci rybackie, boje farwaterowe. Wyżej wymienione obszary są zdefiniowane jako przeszkody.

12. PROCEDURA STARTOWA

Starty do wyścigu odbywać się będą zgodnie z przepisem 26 PRŻ sygnał ostrzeżenia podany będzie 5 minut przed sygnałem startu.

12.1. Sygnałem ostrzeżenia jest flaga klasy „Q”, podnoszona 5 minut przed startem (09:55)

12.2. Sygnałem przygotowania jest flaga „I” podnoszona 4 minuty przed startem (09:56)

12.3. Na jedną minutę przed startem flaga „I” jest opuszczana (09:59)

12.4. Opuszczenie flagi „Q” jest sygnałem startu do wyścigu (10:00).

13. START

13.1. Linia startu przebiegać będzie pomiędzy masztem statku KR na prawym końcu a boją koloru żółtego na lewym końcu linii wystawioną około 150 m od statku KR.

13.2. Jacht, który wystartuje później niż 10 minut po sygnale startu będzie sklasyfikowany bez rozpatrywania, jako DNS (nie wystartował). Zmienia to przepis A 4.1.

14. STOSOWANE SYGNAŁY:






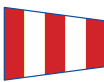

14.1. Odroczenia startu zgodnie z przepisem 27.3 PRŻ flaga „AP” - dwa sygnały dźwiękowe

14.2. Odwołania Indywidualne zgodnie z przepisem 29.1 PRŻ flaga „X” - jeden sygnał dźwiękowy

14.3. Odwołanie generalne zgodnie z przepisem 29.2 PRŻ flaga „pierwszy zastępczy - dwa sygnały dźwiękowe.

14.4. Sygnał skrócenia WYŚCIGU zgodnie z przepisem 32.3 PRŻ flaga „S” - dwa sygnały dźwiękowe

14.5. Sygnał przerwania WYŚCIGU zgodnie z przepisem 32.3 PRŻ flaga „N” - trzy sygnały dźwiękowe

			
Q	I	X	1. Zastęp.
			
S	AP	N	

15. META

15.1. Linia mety będzie przebiegać pomiędzy masztem statku KR na prawym końcu z flagą koloru niebieskiego a boją koloru żółtego na lewym końcu linii w odległości 150 m od statku KR.

15.2. Przejście linii mety wyścigu jest równoznaczne z oświadczeniem o prawidłowym przebyciu trasy i żegludze fair play.

16. SYSTEM KAR zgodny z PRŻ

- 16.1. Naruszający przepis -prawo drogi (część druga) powinien przyjąć karę dwóch obrotów,
- 16.2. Naruszający przepis -dotknięcie znaku (przepis 31) powinien przyjąć karę jednego obrotu
- 16.3. Naruszający procedurę startową - przepis Flagi I (30.1) otrzymuje karę punktową równą 20% ilości zgłoszonych jachtów, ale nie większą niż jacht, który nie ukończył (DNF).

17. OBOWIĄZUJĄ LIMIT CZASU I PLANOWANY CZAS WYŚCIGU

Jachty które nie ukończą będą sklasyfikowane bez rozpatrywania jako DNF (nie ukończył):

- WYŚCIGU I do 12:00, WYŚCIGU II DO 14:00, WYŚCIGU III do 16:00,
 - WYŚCIGU IV DO 12:00, WYŚCIGU V do 14:00.
- Zmienia to przepis 35, A4 i A5.

18. PROTESTY I PROŚBY O ZADOŚĆCZYNIENIE

Formularze protestowe dostępne w biurze regat. Zastosowane będą przepisy części 5 PRŻ.

19. SYSTEM PUNKTACJI

- 19.1. Kolejność jachtów w klasie KWR w wyścigach będzie ustalana na podstawie czasów korygowanych obliczanych według wzoru $CT = ET * KWR$
- 19.2. Kolejność jachtów według formuły pomiarowej KLR – Klassiker Rennwert Regaty powstała w Niemczech. Liczona jest według wzoru $CT = ET * KLR$
- 19.3. Kolejność jachtów według formuły pomiarowej NHC w wyścigach będzie ustalana na podstawie czasów korygowanych obliczanych według wzoru $CT=ET*NHC$.

Zastosowany współczynnik zmienia się po każdym wyścigu. Zmiana wyróżnika przeliczeniowego nie może być podstawą do zadośćuczynienia. Zmienia to przepisu 62.

19.5. PUNKTACJA w wyścigach będzie zgodna z przepisem A4. Miejsce w regatach zostanie ustalone według systemu małych punktów.

20. PRZEPISY BEZPIECZEŃSTWA

- 20.1. Obowiązuje procedura potwierdzenia udziału w wyścigu. Jachty zobowiązane są przed startem potwier-

dzić swój udział w wyścigu poprzez przepłynięcie w pobliżu statku KR

- 20.2. Jacht, który wycofuje się z wyścigu musi jak najszybciej powiadomić o tym KR, podać miejsce swojego pobytu przez radio kanał 77 lub telefonicznie wysłać SMS do KR.

21. KONTROLA WYPOSAŻENIA I POMIARU

Jacht lub jego wyposażenie mogą podlegać kontroli w dowolnym czasie dla potwierdzenia zgodności z przepisami klasowymi i instrukcją żeglugi.

22. ŁĄCZNOŚĆ RADIOWA

Do łączności radiowej będzie wykorzystywany kanał 77 UKF. Nadawanie i otrzymywanie komunikatów radiowych tylko dotyczących jachtów na wodzie.

23. NAGRODY

- 23.1. Puchar Komandora YKP SZCZECIN dla załogi jachtu w grupach KWR I i KWR II
- 23.2. EPIFANES TROPHY dla załogi jachtu w grupie OLDTIMER KLR
- 23.3. Puchar Burmistrza Goleniowa dla załogi jachtu bezwzględnie pierwszego w LUBCZYNIIE
- 23.4. Memoriał im. Tadeusza Siwca dla załogi jachtu bezwzględnie najszybszego na Jeziorze Dąbie
- 23.5. Puchar Sponsora dla załogi jachtu w klasyfikacji NHC na Jeziorze Dąbie.

24. ZASTRZEŻENIE ODPOWIEDZIALNOŚCI

Zawodnicy uczestniczą w regatach wyłącznie na własne ryzyko. Każdy jacht jest odpowiedzialny za decyzje czy powinien wystartować, lub czy powinien kontynuować udział w wyścigu, zgodnie z przepisem 4. Organizator nie przyjmuje żadnej odpowiedzialności za uszkodzenia sprzętu lub zranienia osób lub za śmierć, wynikłe w związku z regatami, przed ich rozpoczęciem, podczas ich trwania lub po regatach.

25. UBEZPIECZENIE

Każdy uczestniczący jacht musi posiadać na czas regat ważne ubezpieczenie od odpowiedzialności cywilnej jachtu i osób (OC) na sumę gwarantującą naprawienie szkody.

YKP SZCZECIN CUP

11 - 13.09.2020
